

**KURUM İÇ DEĞERLENDİRME RAPORU 2018**

**[İslami İlimler Fakültesi]**

**[Gaziler Mahallesi Prof. Ahmet Taner KİŞLALI Cad. No:13 Giresun]**

**[2019]**

## **İÇİNDEKİLER**

Genel Bilgiler

Giriş

Amaç

İçerik

Raporun Teslimi ve Dağıtımı

Raporların Değerlendirilmesi Süreci

Gizlilik

## **KURUM İÇ DEĞERLENDİRME RAPORU**

### **1. KURUM HAKKINDA BİLGİLER**

1.1 İletişim Bilgileri

1.2 Tarihsel Gelişimi

1.3 Misyonu, Vizyonu, Değerleri ve Hedefleri

1.4 Eğitim-Öğretim Hizmeti Sunan Birimleri

1.5 Araştırma Faaliyetinin Yürütüldüğü Birimleri

1.6 Yükseköğretim Kurumunun Organizasyonel Şeması

### **2. KALİTE GÜVENCESİ SİSTEMİ**

2.1 Kalite Politikası

2.2 Yükseköğretim Kalite Komisyonlarının Görev, Sorumluluk ve Faaliyetleri

2.3 Paydaş Katılımı

### **3. EĞİTİM - ÖĞRETİM**

3.1 Programların Tasarımı ve Onayı

3.2 Programların Sürekli İzlenmesi ve Güncellenmesi

3.3 Öğrenci Merkezli Öğrenme, Öğretme ve Değerlendirme

3.4 Öğrencinin Kabulü ve Gelişimi, Tanınma ve Sertifikalandırma

3.5 Eğitim-Öğretim Kadrosu

3.6 Öğrenme Kaynakları, Erişilebilirlik ve Destekler

#### **4. ARAŞTIRMA, GELİŞTİRME ve TOPLUMSAL KATKI**

4.1 Kurumun Araştırma Stratejisi ve Hedefleri

4.2 Kurumun Araştırma Kaynakları

4.3 Kurumun Araştırma Kadrosu

4.4 Kurumun Araştırma Performansının İzlenmesi ve İyileştirilmesi

#### **5. YÖNETİM SİSTEMİ**

5.1 Yönetim ve İdari Birimlerin Yapısı

5.2 Kaynakların Yönetimi

5.3 Bilgi Yönetimi ve Sistemi

5.4 Kurum Dışından Tedarik Edilen Hizmetlerin Kalitesi

5.5 Yönetimin Etkinliği ve Hesap Verebilirliği, Kamuoyunu Bilgilendirme

#### **6. SONUÇ VE DEĞERLENDİRME**

## **KURUM İÇ DEĞERLENDİRME RAPORU**

### **1.KURUM HAKKINDA BİLGİLER**

#### **1.1 İletişim Bilgileri**

Fakülte Dekan V. : Hüseyin PEKER

Adres: Gaziler Mahallesi Prof. Ahmet Taner KİŞLALI Cad. No:13 Giresun

Telefon: 0454 310 17 80

Faks: 0454 310 17 89

e-mail adresi: [iif@giresun.edu.tr](mailto:iif@giresun.edu.tr)

#### **1.2 Tarihsel Gelişimi**

Giresun Üniversitesi İslami İlimler Fakültesi, 08 Eylül 2012 tarih ve 28405 Sayılı Resmi Gazete’de yayımlanarak yürürlüğe giren Bakanlar Kurulu’nun 25 Temmuz 2012 tarih ve 2012/3527 Sayılı Kararı ile Giresun Üniversitesine bağlı olarak kurulmuştur. 2013-2014 öğretim yılında Din Kültürü ve Ahlak Bilgisi Eğitimi programına; 2014-2015 öğretim yılında hala devam etmekte olan İslami İlimler programına öğrenci alınmıştır.

#### **1.3 Misyonu, Vizyonu, Değerleri ve Hedefleri**

##### **Misyon**

Dinin ana kaynaklarına bağlı kalınarak, İslami ilimlerin etkili bir şekilde kavranıp özümsemesini sağlamaya dönük akademik çalışmalar yapmak ve bu çalışma bilincini fakülte bünyesine yerleştirmek,

Fakülte öğrencilerinin yetiştirilmesinde olduğu kadar başta Giresun ili ve çevresi olmak üzere ulusal ve uluslararası alanda bilimsel katkı sağlamak, araştıran, bilen, farklılıklara açık, tarihi köklerinden haberdar, bugünü kavrayan ve yarına yönelik öngörülerde bulunan bireyler yetiştirmek.

##### **Vizyon**

İslam dininin temel kaynaklarından ve bilimsel verilerden hareketle; akademik araştırmalar yaparak İslami ilimlerin doğru anlaşılması, kavranması ve ilkelerinin içselleştirilmesi suretiyle, bilimsel birikimden ve tarihi geçmişinden haberdar, çağın ihtiyaçlarını kavrayan, çevresini aydınlatan, gelecek için planları olan, proje üreten, toplumun tüm katmanlarına hitap edecek bireyler yetiştiren, nitelikli, öncü bir fakülte olmak.

#### **1.4 Eğitim-Öğretim Hizmeti Sunan Birimleri**

Fakültemizde eğitim dili %30 Arapça %70 Türkçe olup, İslami İlimler Programı adı altında (normal öğrenim – ikinci öğrenim) 782 öğrenci ile eğitim-öğretim faaliyetlerine devam edilmektedir.

<b>BÖLÜM</b>
Temel İslam Bilimleri Bölümü
Felsefe ve Din Bilimleri Bölümü
İslam Tarihi ve Sanatları Bölümü

## **1.5 Arařtırma Faaliyetinin Yürütüldüğü Birimleri**

\*İnteraktif ortamda Arapça dil eğitimini geliştirilmesi için laboratuvar ortamında proje grupları çalışması yapılmaktadır.

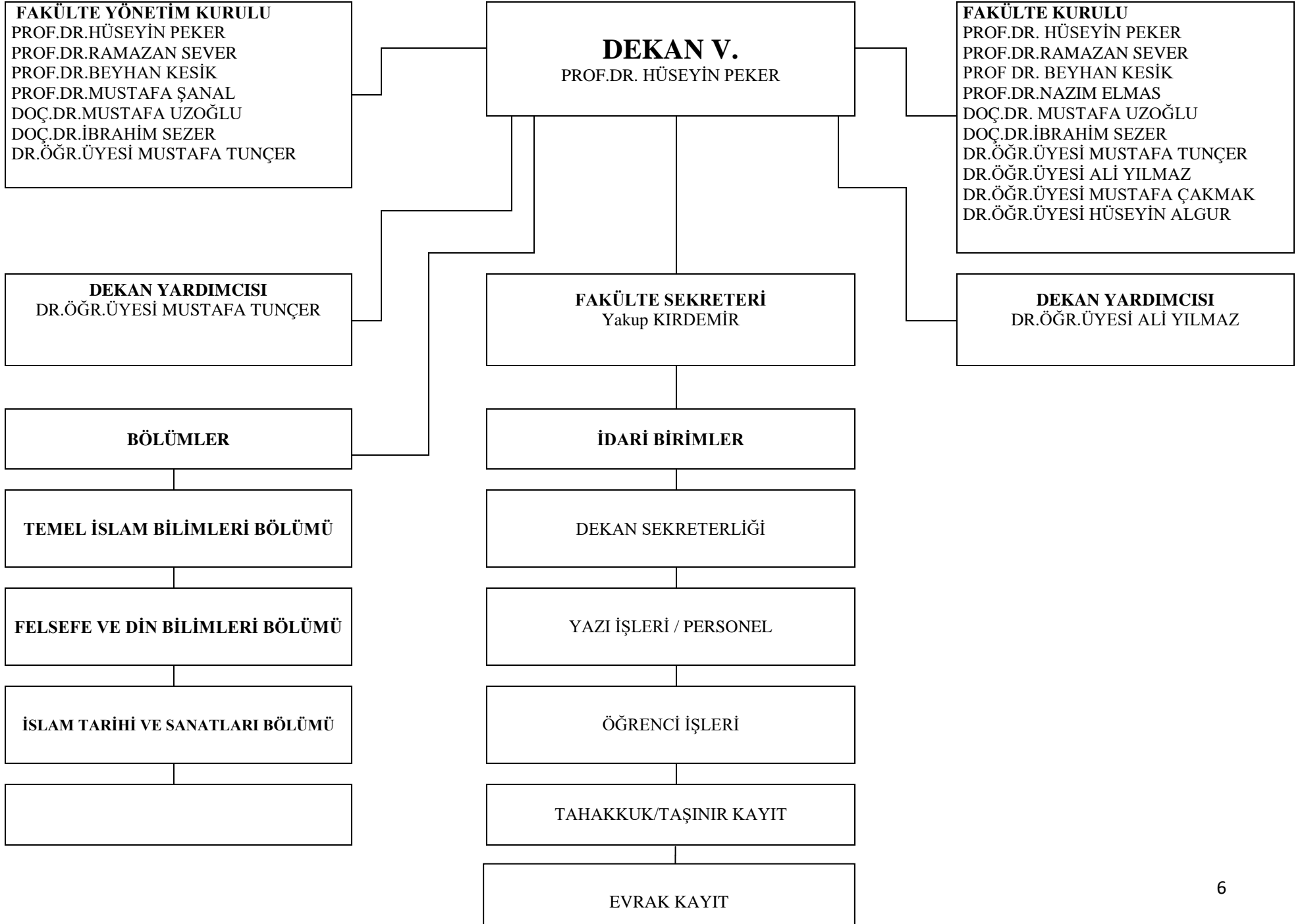
\*İslam Tarihi ve Sanatları bölüm dersleri internet üzerinden (BAP projesi) tamamlanmış olup, öğrencilere ve toplumun hizmetine sunulmuştur.

\*2. Sınıflarımızda Uygulamalı Din Hizmetleri kapsamında Giresun merkez ve ilçelerinde toplumu dini yönden irşat edecek programlar yapılmaktadır.

\*Din Öğretimi Genel Müdürlüğü ile ortaklara Giresun merkez ve ilçelerinde imam hatip okullarının program ve eğitim açısından geliştirilmesi amacıyla çalışmalar yapılmaktadır.

\*Giresun genelindeki din dersi öğretmenlerine yönelik mesleki eğitim kapsamında ortaklaşa çalışmalar yapılmaktadır.

## 1.6 Yükseköğretim Kurumunun Organizasyonel Şeması



## **2. KALİTE GÜVENCESİ SİSTEMİ**

### **2.1 Kalite Politikası**

Fakültemizin kalite politikası, Bologna süreci ve Üniversitemizin uyumlu olduğu Avrupa standartları ile kurumsal misyon, vizyon ve hedeflerimize ulaşmaya yöneliktir. Fakültemiz, kendisini sürekli gözetleyen, değerlendiren ve yenilendiren bir kalite sürecinin, kalite kültürü yaratma ve sürdürmenin temeli olduğuna inanmaktadır. Fakültemizin kalite politikası iyileştirilmeye açık olup, bu doğrultuda bir kalite kontrol mekanizması bulunmaktadır. Kalite kontrolü, Fakülte web sayfasında yer alan “Öneri ve Düşünceleriniz” sekmesi ile elektronik ortamda; birimlerde bulunan “Dilek ve Şikayet Kutuları” yoluyla da fiziki ortamda gerçekleştirilecektir. “Öneri ve Düşünceleriniz” bölümüne gelen tüm mailler titizlikle incelenecek; gelen maillerin üst amirlerce incelenmesinden sonra konu hakkında ilgili birimle iletişime geçilerek sorunun giderilmesi sağlanıp, en kısa sürede kişiye mail yoluyla dönüş yapılacaktır.

### **2.2 Yükseköğretim Kalite Komisyonlarının Görev, Sorumluluk ve Faaliyetleri**

Fakültemizde kalite güvencesi politikaları ve bu politikaları hayata geçirmek üzere belirlenen stratejilerin uygulanması, izlenmesi ve sürecin iyileştirilmesine yönelik çalışmalar stratejik yönetim çerçevesinde yapılmaktadır. İç değerlendirme süreçleri de stratejik plan, performans programı, bütçe, idare faaliyet raporu ve iç kontrol sistemi ile bütünleşik olarak yönetilmektedir.

Bununla birlikte fakültemizde performansın ölçülmesi, değerlendirilmesi ve sürekli iyileştirilmesi çerçevesinde, akademik ve idari personelin performansının ölçülmesi, değerlendirilmesi ve sürdürülebilir performansı için anketler yapılması planlanmaktadır. Yapılacak değerlendirmeler ile personelin kurumsal sahiplenme, kurumsal aidiyet algısı belirlenmeye çalışılacaktır.

Fakültemiz Eğitim-Öğretim programlarının akreditasyon çalışmaları kapsamında faaliyetlerimiz devam ediyor olup; bu alanda da özellikle programların özdeğerlendirme raporlarının hazırlanması sağlanmıştır.

### **2.3 Paydaş Katılımı**

İç ve dış paydaşların kalite güvencesi sistemine katılımı ve katkı sağlamaları aşağıdaki yollarla gerçekleşmektedir:

İç paydaşlar kapsamında, öğrencilerin katılım ve katkıları; Birincil düzeyde, öğrenci temsilciliği ile sağlanmaktadır. Bölüm ve Fakülte düzeyinde öğrenci temsilcilikleri bulunmaktadır. Ayrıca düzenli olarak Dekan-Öğrenci buluşması planlanmakta ve doğrudan katılım sağlanması amaçlanmaktadır.

Akademik personelin katılım ve katkıları ise birincil düzeyde bölüm başkanlığı, fakülte sekreterliği, dekanlık kurumları vasıtasıyla gerçekleştirilmektedir. Bölüm başkanları fakülte senato ve yönetim kurulunda, temsil ettikleri bölümlerin durumları hakkında söz sahibi olmaktadır. Bölüm başkanları ise senede bir defa dekanlığa doğrudan faaliyet raporu göndermektedir. Ayrıca, yıl içerisinde iki kez gerçekleştirilen akademik kurullar vasıtasıyla dekanlık ve alt birimlerde yer alan akademik personel bir araya gelmektedir. İdari personelin katılım ve katkıları; İdari personel, fakülte sekreterliği vasıtasıyla birincil olarak katılım ve katkı gerçekleştirmektedir. Ayrıca, yıl içerisinde iki kez gerçekleştirilen akademik kurullar vasıtasıyla dekanlık ve alt birimlerde yer alan idari personel bir araya gelmektedir.

Dış paydaşların katılım ve katkıları; Dış paydaşlarla, Fakültemizdeki bölümler, Fakülte bünyesinde kurulu olan öğrenci toplulukları vasıtasıyla temas sağlanmaktadır. Adı geçen bölümler ve topluluklar vasıtasıyla mesleki eğitim, konferans, seminer, danışmanlık gibi hizmetler sunulmakta ve fakülteye yönelik dönütler alınmaktadır. Giresun Üniversitesi Mühendislik Fakültesi mezunlarıyla sürdürülebilir bir etkileşim sağlanmak amacıyla mezunlar koordinatörlüğü kurulması planlanmaktadır. Ayrıca, işverenler, meslek örgütleri, araştırma sponsorları ve öğrenci yakınları doğrudan fakültemiz ile etkileşime geçmek suretiyle katılım ve katkı sağlamaktadır.

### **3. EĞİTİM - ÖĞRETİM**

#### **3.1 Programların Tasarımı ve Onayı**

Programların eğitim amaçlarının belirlenmesinde ve eğitim programının tasarımında iç ve dış paydaş görüşleri de dikkate alınmaktadır. İşveren, iş dünyası, meslek örgütü temsilcileri ve mezunlarla yapılan görüşmelerde beklentiler değerlendirmeye alınarak yeni açılacak programlarla ilgili olarak bu toplantılardan ortaya çıkan sonuçlar programların tasarımında etkili olmaktadır. Programların yeterliliklerinin belirlenmesinde mezunlarımızın iş bulma olanakları ve istihdam edildikleri alanlarda yükselme durumlarının takip edilmesi suretiyle mezunlarımıza yönelik bilgi, beceri ve yetkinlikler ortaya çıkarılması planlanmaktadır. Programların yeterlilikleri belirlenirken Türkiye Yükseköğretim Yeterlilikler Çerçevesiyle uyumu göz önünde bulundurulmaktadır. Fakültemiz, kuruluşundan itibaren Bologna Süreci'ne uyumlu olarak oluşturulan akademik programları hakkında ayrıntılı bir bilgi paketi sunmaktadır. Bu bilgi paketi ile akademik programlarla ilgili bilgilere ulaşmak mümkündür. Fakültemiz uluslararası geçerliliği olan AKTS prensiplerine göre eğitim çalışmalarını tasarlamış ve uygulamaktadır. Ayrıca programların yeterlilikleriyle ders öğrenme çıktıları/kazanımları arasında ilişkilendirme yapılmaktadır.

#### **3.2 Programların Sürekli İzlenmesi ve Güncellenmesi**

Fakültemizde programların sürekli izlenmesi ve güncellenmesi için iç paydaşlardan öğrenciler, akademik ve idari personel için dönemsel toplantılar yapılmaktadır ayrıca ve dış paydaşlardan mezunlar, işverenler, kurumsal işbirliği ortakları ve hizmet sunulan kişiler için de bu dönemsel toplantıların yapılması ve geri dönütlere göre sürekli izlenmenin yapılması amaçlanmıştır. Öğrencilerin memnuniyetini ölçmek üzere “Öğrenci Memnuniyet Anketi”, öğrencilerimizin derslerle ilgili görüş ve önerilerini derlemek üzere “Ders Değerlendirme Anketi” yapılacak çalışmalar arasındadır.

Gözden geçirme faaliyetlerine ilişkin olarak programların istenilen hedeflere ulaşılp ulaşılmadığı yıllık performans göstergeleri ile ölçülmektedir.

#### **3.3 Öğrenci Merkezli Öğrenme, Öğretme ve Değerlendirme**

Fakültemizdeki programların derslerin Kredileri “iş yükü” göz önünde tutularak belirlenmiştir. Yarıyıl bazında 30 AKTS, yıl bazında 60 AKTS'lik iş yüküne göre düzenlenen programlarda krediler teorik ders saatleri, laboratuvar çalışması, proje hazırlanması, pratik çalışma, staj, seminer, problem saati, bireysel çalışma, sınav ve diğer değerlendirme aktiviteleri düşünülerek verilmiştir.



Fakültemizde öğrencilerin bir dönemi tamamlayabilmeleri için en az 30 AKTS kredisinden başarılı olmaları zorunludur. Kümülatif Genel Not Ortalamasının hesaplanması, öğrencilerin yerel kredi ve notlarına göre yapılır. Ancak, hem yerel kredi ve notlar, hem de AKTS kredileri ve notları öğrencilerin transkriptlerinde gösterilir. Bölümlerin derslerinin AKTS kredileri, bölüm akademik üyelerinden oluşan kurulun çalışmaları ile belirlenmiştir. Fakültemizde, Erasmus programı anlaşması olan yükseköğretim kurumlarından alınan ve başarılı olan derslerin ilgili fakülte kararıyla önceden onaylanmak şartıyla sağlanır. Erasmus öğrenci değişim programına hak kazanan öğrencilerden, karşı üniversiteye başvurularını yapmadan önce öğrenim protokollerinin fakültemizde onaylatmaları istenir. Bunun sonucunda öğrenciler tanınma belgesi hazırlayarak ilgili yönetim kurullarınca da onaylanmasını sağlar. Bu öğrenim anlaşmaları, öğrencilerin notlarının not dökümlerinde tanınmasını ve buraya aktarılmasını garanti altına alır. Yurt dışındaki öğrenim süresi bittikten sonra, bölüm koordinatörü tarafından, yurt dışından gelen transkriptler baz alınarak, not dönüşüm tablosu hazırlanır ve bu dersler transkriptlere işlenir.

Fakültemizde derslerin başarı ölçme ve değerlendirmesi; ara sınavlar, genel sınavlar ve ödevler aracılığıyla yapılmaktadır. Sınavların ve ödevlerin öğrenme çıktılarını ölçmeye uygunluğu ilgili dersi veren öğretim elemanı sorumluluğundadır. Öğrencilerin eğitim faaliyetine aktif katılımını sağlamak için çeşitli eğitim birimlerimiz tarafından her birimin kendi müfredatına uygun olacak şekilde farklı yaklaşımlar uygulanmaktadır. Programların öğrenci merkezli hale getirilmesi için uygun olan derslerde ders sorumlusunun yönlendirmeleriyle öğrenciler sunumlar, konu anlatımları, araştırmalar, projeler, grup çalışmaları, beyin fırtınası ve münazara gibi klasik ders anlatımı yöntemlerinin dışında uygulamalar yapmaktadır.

Müfredatın uygunluğuna göre, öğrencilerden derste öğrendikleri bilgileri uygulamaya koymaları ve bu uygulamaları arkadaşlarıyla paylaşmaları istenmektedir. Ayrıca bölümlerin eğitim öğretim faaliyetleri ile ilgili yapılan toplantı ve faaliyetlerde öğrenci temsilcisi bulunmaktadır.

Fakültemiz Giresun Üniversitesinin Lisans Eğitim-Öğretim ve Sınav Yönetmeliği'ne göre ilk kayıt ve kayıt yenileme, eğitim öğretim dönemleri, eğitim öğretim süreleri, eğitim öğretim programları, yatay geçişler, çift anadal ve yan dal lisans programları, dikey geçişler, intibaklar, yabancı uyruklu öğrencilerin kabul, kayıt ve intibakları, ikinci öğretim, uzaktan eğitim-öğretim, yabancı dille eğitim-öğretim, ulusal ve uluslararası öğrenci değişimi, dersler, sınav ve değerlendirme, devam zorunluluğu, sınavlar, başarılı olma, başarısız olma, sınav sonuçlarına itiraz, kayıt dondurma, mazeretler ve ilişik kesme gibi tüm iş ve işlemleri ile ilgili prosedürleri yapmaktadır

### **3.4 Öğrencinin Kabulü ve Gelişimi, Tanınma ve Sertifikalandırma**

Bölgümlere alınacak öğrenci sayıları ve giriş koşulları, önce bölümlerin talebi doğrultusunda fakülte kurulunun kararı sonucu üniversite Senatonun kararı doğrultusunda Yükseköğretim Kurulunca belirlenir. İlk defa kayıt yaptıracak öğrencilerin kayıt işlemlerinin tarihleri, gerekli koşullar ve istenen belgeler Senato tarafından belirlenir, ilân edilir ve Üniversite Web ana sayfasında yayınlanır.

Bölgümler tarafından kayıtlı her öğrenciye bir akademik danışman atanmıştır. Akademik danışmanlar öğrencilere çalışmaları süresince yardım eder, yol gösterir ve onları gözlemler. Her bir dönemde öğrencinin alacağı dersler ve programında yapılacak değişiklikler

öğrencinin akademik gelişimi göz önünde bulundurularak akademik danışman tarafından onaylanır. Akademik danışmanların dönem boyunca öğrenciler ile görüşmeleri için belirlenmiş saatler vardır ve bu saatler akademik danışmanlar tarafından ilan edilmektedir.

### **3.5 Eğitim-Öğretim Kadrosu**

Yeni kurulan ve sürekli gelişim gösteren fakültemizde, akademik personel sayısında ve niteliğinde sürekli artış olmakta ve fakültemize yeni katılanlarla fakültemizin akademik personel ihtiyacı temin edilmektedir.

Fakültemizde öğretim üyeleri ve elemanlarının sayıları ve bölümlere göre dağılımı uzun dönemli planlamalar çerçevesinde belirlenmektedir. Fakültemizin yüksek kalitede uluslararası tanınırlığı olan bir fakülte olma hedefi doğrultusunda önümüzdeki beş yıllık dönemde öğretim üyesi sayısının %100 oranında artırılması planlanmaktadır. Mevcut öğretim elemanlarının sayısı ve dağılımı eğitim ve araştırma faaliyetlerimizi planladığımız şekilde yürütmemiz için uygundur.

Öğretim Üyesi Sayısı	12
Öğretim Elemanı Sayısı	35
Öğrenci Sayısı	908

Fakültemizde akademik kadronun işe alınma, atanma ve yükseltme süreçleri Yükseköğretim Kanunu ve yönetmeliklerine uygun olarak tasarlanan “T.C. Giresun Üniversitesi Öğretim Üyeliğine Yükseltme Ve Atanma Yönergesi” ‘ne göre yapılmaktadır.

Bölgülerde ders verecek öğretim elemanına ihtiyaç olması halinde öncelikle fakülte içinden, eğer bulunamamışsa üniversitenin diğer birimlerinden öğretim elemanı davet edilir. Eğitim-öğretim kadrosunun yetkinliklerini ve uzmanlıklarını bölüm başkanları takip eder. Dersleri verecek olan öğretim elemanları bölüm başkanı tarafından değerlendirilerek gerekli görevlendirmeler yapılır.

### **3.6 Öğrenme Kaynakları, Erişilebilirlik ve Destekler**

Yeni kurulan ve sürekli gelişim gösteren bir fakülte olması sebebiyle derslik sayısı ve niteliğinde gelecek yıllarda sıkıntılar yaşanma ihtimali bulunmaktadır. Üniversitemizde yeni yapılmakta olan binalar vasıtası ile derslik ihtiyacının giderilmesi planlanmaktadır.

Fakültemizde öğrencilerin ve öğretim elemanlarının ihtiyaçlarını karşılamak üzere tüm dersliklerde beyaz tahta ve sunumlar için projeksiyon cihazları bulunmaktadır. Bunun dışında öğrencilerin araştırma yapabilmeleri, ihtiyaçları olan yazılımları kullanabilmeleri ve bilgisayar ile ilgili derslerini yapabilmeleri için fakültemizde 20 adet bilgisayar bulunan dil laboratuvarı bulunmaktadır. Fakültemizde 2 amfi ve 9 adet derslik bulunmaktadır.

Üniversitemizin kütüphanesinde öğrencilerimize araştırma yapmaları için gerekli olan hem basılı kaynaklar hem de elektronik ortamdaki verilere erişmelerini sağlayacak bilgisayarlar temin edilmiştir.

## **4. ARAŞTIRMA VE GELİŞTİRME**

### **4.1 Kurumun Araştırma Stratejisi ve Hedefleri**

Fakültemiz araştırma stratejisi kapsamında, uluslararası, ulusal, bölgesel ve yerel ihtiyaçlara yönelik araştırma faaliyetleri yürütmeyi hedeflemektedir. Fakültemizin, araştırma strateji ve hedefinin önceliği, misyonu doğrultusunda, din alanında bilimsel bilgi üretmek ve bu çalışmalar sonucunda ortaya çıkan akademik bilgiyi toplumun faydasına sunmaktır. Fakültemizin araştırma altyapı ve süreçlerini geliştirmek, nitelikli yayın sayısını arttırmak, arge altyapı ve potansiyelini güçlendirmek, stratejik proje finansman ve fonlarının etkin kullanımı gibi faaliyetler araştırma stratejimiz kapsamındadır.

### **4.2 Kurumun Araştırma Kaynakları**

Fakültemizin öğretim üyelerinin ve öğrencilerinin kullanımına açık olan Giresun Üniversitesi Merkez Kütüphanesi'nin yanı sıra fakültemiz bünyesinde 1 adet dil laboratuvarı bulunmaktadır. Ayrıca birimimiz bünyesinde bir ihtisas kütüphanesi mevcuttur. Araştırma faaliyetlerinin yürütülmesinde en önemli kurum içi kaynağımız BAP'tır. Buna ek olarak TÜBİTAK, Gençlik ve Spor Bakanlığı Projeleri, v.b. projeler ile finansal destekler alınmaktadır.

### **4.3 Kurumun Araştırma Kadrosu**

Kurum araştırma personelini 2547 sayılı Yükseköğretim Kanunu ve bu kanuna dayalı çıkarılan yönetmelikler, öğretim üyesi dışındaki (Öğretim Elemanı Kadrolarına Naklen veya Açıkta Yapılacak Atamalarda Uygulanacak Merkezi Sınav İle Giriş Sınavlarına İlişkin Usul ve Esaslar Hakkında Yönetmelik gibi.) ve 2914 sayılı Yükseköğretim Personel Kanunu mevzuat çerçevesinde almaktadır. Araştırma personelinin yetkinliği mevzuatın vermiş olduğu yetkiler çerçevesinde kullanılarak yapılmaktadır. Dolayısıyla ihtiyaç duyulan alanlardaki araştırma personelinin alınmasına çaba sarf edilmektedir. Araştırma merkezlerine alınacak uzman ve teknik personelden ilgili alanla ilgili tecrübe sertifikalarının olmasına özen gösterilmektedir.

### **4.4 Kurumun Araştırma Performansının İzlenmesi ve İyileştirilmesi**

Araştırmacıların kalitesinin değerlendirilmesi ve izlenmesi için mekanizmalar mevcuttur. Öğretim elemanlarından yılda bir faaliyet raporları istenmekte ve bu faaliyetlere göre biriminin uygun görüşüyle atamaları yenilenmektedir. Dr. Öğretim Üyesi kadrolarına alınan öğretim üyelerinin kadroları her 3 yılda bir yenilenmektedir. Tüm bu değerlendirmeler ilgili mevzuat ve öğretim üyeliğine atama ve yükseltme kriterlerine göre yapılmakta ve izlenmektedir.

## **5. YÖNETİM SİSTEMİ**

### **5.1 Yönetim ve İdari Birimlerin Yapısı**

Fakültemizin Eğitim ve Öğretim hizmetlerini yürütmek üzere kurulmuş olan akademik ve idari yapısı Üniversitelerde Akademik Teşkilat Yönetmeliği hükümlerine göre düzenlenmiştir. Ayrıca iç kontrol standartları uyum eylem planına uyulmakta ve bu plan uygulanmaktadır. İdari ve destek birimlerimizde ise personellerimizin üstlendikleri görevler liyakatleri ile uyumlu, görev tanımları ve iş akış süreçleri de düzenlenmiştir.

### **5.2 Kaynakların Yönetimi**

İnsan kaynakları eğitim, liyakat, mali kaynakların yönetimi ve kullanımı yürürlükteki mevzuatlar çerçevesinde düzenlenmekte, uygulanmakta ve takip edilmektedir. Taşınır ve

taşınmaz kaynaklarımızın yönetimi de mevzuatlar çerçevesinde etkin olarak gerçekleştirilmektedir.

### **5.3 Bilgi Yönetimi ve Sistemi**

Fakültemizde gerekli bilgi ve veriler periyodik olarak toplanmakta, analiz edilmekte ve süreçler eksiklikleri iyileştirmek üzere kullanılmaktadır. Düzenli olarak stratejik plan, iç kontrol standartlarına uyum eylem planı, performans programları ve faaliyet raporları düzenlenerek bilgi yönetim sisteminin etkin kullanılması ve kontrol edilmesi sağlanmaktadır. Toplanan verilerin güvenliği ve gizliliği mevzuatlar çerçevesinde sağlanmaktadır.

### **5.4 Kurum Dışından Tedarik Edilen Hizmetlerin Kalitesi**

Fakültemiz dışından tedarik edilen hizmet bulunmamaktadır.

### **5.5 Yönetimin Etkinliği ve Hesap Verebilirliği, Kamuoyunu Bilgilendirme**

Fakültemiz yönetim ve idaresinin kurum çalışanları ve genel kamuoyuna hesap verilebilirliğine yönelik politikaları Fakültemiz web sayfasında bulunan iç kontrol standartları uyum eylem planında belirtilmiştir.

Fakültemiz web sayfasında Eğitim-Öğretim faaliyetleri ile diğer kamuoyuyla paylaşılması gereken bilgiler güncel olarak yayınlanmakta, düzenli olarak stratejik plan, iç kontrol standartlarına uyum eylem planı, performans programları ve faaliyet raporları gibi veriler de paylaşılmaktadır.

## **6. SONUÇ VE DEĞERLENDİRME**

### **Fakültemizin Güçlü Yönleri**

- Öğretim elemanlarının kendi aralarında uyumlu çalışması,
- Öğretim elemanlarının ulusal ve uluslararası alanlarda görülen değişme ve gelişmeleri yakından izleme gayretleri,
- Eğitim programlarının hazırlanmasında sektör odaklı anlayış tarzını benimsemesi,
- Şehrin Fakülteye sahip çıkması
- Alanında uzman öğretim üyelerinin varlığı,
- Genç ve dinamik akademik kadro,
- Uluslararası öğrencilerin varlığı,
- Ulusal ve uluslararası öğrenci değişim programlarının işlevsel olması,

Fakültemizin Eğitim-Öğretim hizmetleri 35 öğretim elemanı ile devam etmekte olup, idari personel sayısının da yeterli hale getirilmesi ile hizmet kalitemizin daha da artacağı, bölümlerimize alınacak olan ilave öğretim üyeleri ile de eğitim kadromuzun daha güçlenmesi ile Fakültemizin hedeflerine ve arzu edilen seviyeye ulaşacağı değerlendirilmektedir.